

HISTORIA OBUWIA NA ZIEMIACH POLSKICH
OD IX DO KOŃCA XVIII WIEKU





Anna Drażkowska

**HISTORIA OBUWIA NA ZIEMIACH POLSKICH
OD IX DO KOŃCA XVIII WIEKU**

Wydawnictwo Naukowe Uniwersytetu Mikołaja Kopernika
Toruń 2011



SPIS TREŚCI

ZAGADNIENIA WSTĘPNE.....	11
SYMBOLIKA OBUWIA	23
OBRÓBKA SKÓR.....	29
WIEK IX–XIII	45
Obuwie niskie	47
Obuwie wysokie.....	66
Podeszwy.....	70
Zapinanie obuwia	73
Zdobienie obuwia	76
WIEK XIV–XV	85
Obuwie niskie	97
Obuwie wysokie.....	111
Patynki.....	115
Podeszwy	129
Zapinanie obuwia	132
Zdobienie obuwia	140
WIEK XVI.....	153
Obuwie niskie	159
Obuwie wysokie.....	173
Patynki, mulety, <i>chopine</i>	177
Podeszwy	185
Zapinanie obuwia	187
Zdobienie obuwia	191
WIEK XVII	195
Obuwie niskie	197
Obuwie wysokie.....	209

Patynki, mulety, pantofle, <i>chopine</i>	218
Podeszwy	223
Zapinanie obuwia	227
Zdobienie obuwia	229
Wiek XVIII	235
Obuwie niskie	237
Obuwie wysokie	257
Patynki, galosze, berlacze, mulety, pantofle	266
Podeszwy	272
Zapinanie obuwia	274
Zdobienie obuwia	275
PODSUMOWANIE	285
SŁOWNIK TERMINÓW SPECJALISTYCZNYCH	287
SPIS ILUSTRACJI	293
BIBLIOGRAFIA	305
INDEKS NAZW MIEJSCOWOŚCI	323
INDEKS RZECZOW	327
ANEKS	329
SUMMARY	361

CONTENTS

INTRODUCTION	11
SHOE SYMBOLISM	23
LEATHER TREATING	29
10 th –13 th c.	
45	
Low cut shoes	47
High top boots	66
Soles	70
Footwear fastening	73
Footwear ornamenting	76
14 th –15 th c.	85
Low cut shoes	97
High top boots	111
Pattens	115
Soles	129
Footwear fastening	132
Footwear ornamenting	140
16 th c.	153
Low cut shoes	159
High top boots	173
Pattens, mules, chopines	177
Soles	185
Footwear fastening	187
Footwear ornamenting	191
17 th c.	195
Low cut shoes	197



Ryc. 23. Trzewik płtyki wiązany na podbiciu, XIII wiek, Gdańsk, Gniew, Elbląg; rys. E. Szewczyk

Z 2. połowy XIII wieku pochodzi znaleziony w Gdańsku trzewik o nietypowym jak na omawiany okres sposobie zapinania (H. Wiklak 1967, s. 149): przyszwę wykrojono z podwójnymi paskami, które obejmowały podbicie i przez soczewkowane otwory przekładano skórzane guziki, najprawdopodobniej supługuziki (ryc. 26). Supługuziki były powszechnie stosowane przy różnych typach obuwia dopiero w następnym stuleciu. Mimo że pojawiły się już XIII wieku, były jednak charakterystycznym zapięciem dopiero dla późnego średniowiecza.

Obok omówionych wyżej trzewików płtykich i głębokich w Gdańsku wydobyto również datowane na XIII wiek trzewiki z językiem (H. Wiklak 1967, s. 145; 1969, s. 495). Z tyłu wysoko osłaniały one piętę, natomiast przyszwa po bokach była delikatnie podkrojona, a na środku wykończona językiem. Ze względu na krój można wyróżnić obuwie z językiem wywiniętym i prostym. Wywinięty język, swobodnie opadając, przechylał się do przodu, a jego dolna część opierała się na podbiciu (ryc. 27). Stanowił on ciekawy element dekoracyjny. Język prosty natomiast leżał płasko, wysoko zakrywając podbicie. Trzewik z prostym językiem wydobyto również na Starym Mieście we Wrocławiu (J. Kaźmierczyk 1970, s. 240).

Kolejnym typem obuwia niskiego najbardziej rozpowszechnionym we wczesnym średniowieczu były buty. Ich forma jest masywniejsza, ponieważ przyszwa zasłaniała całe podbicie, a wykrojona wraz z nią półcholewka sięgała do kostki lub jej górna krawędź kończyła się nad kostką. Najstarsze buty wierzch miały dwudzielny, symetryczny, łączony wzdłuż pięty i centralnie wzdłuż przyszwy. Podeszwa natomiast wykrojona była z przedłużoną piętą i pasowała na obie nogi. Obuwie o takim kroju datowane na X wiek znaleziono w Gnieźnie (Z. Rajewski 1939, s. 107).

Ze względu na sposób zapinania butów czy przytrzymywania na stopie wyróżnić można buty bez zapieć, wiązane, sznurowane oraz zapinane na supługuziki (rzemykoguziki).

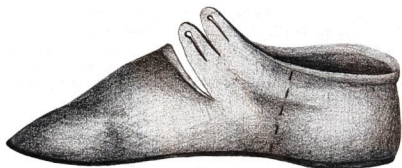
Wierzchy różnych odmian butów wykrawano w ten sam sposób: zazwyczaj w całości, z jednego kawałka skóry, w systemie jednokrójki. Od XI wieku w celu wyrównania wysokości dawano dodatkowe elementy w formie wstawek (H. Wiklak 1969,



Ryc. 24. Trzewik sznurowany na podbiciu, XIII wiek, Gdańsk, Dordrecht; rys. E. Szewczyk



Ryc. 25. Trzewik zapinany na sprzączkę, XIII wiek, Gdańsk, Gniew, Toruń; rys. E. Szewczyk



Ryc. 26. Trzewik zapinany na supłoguziki, XIII wiek, Gdańsk; rys. E. Szewczyk

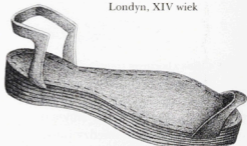


Ryc. 69. Cizemki, Wit Stwosz, fragment Ołtarza Zaśnięcia NMP, 1477–1489, Kraków

Dordrecht, XIV wiek



Londyn, XIV wiek



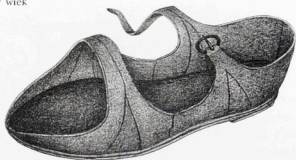
Ryc. 70. Sandały; rys. E. Szewczyk

Do niedawna obecność sandałów na obszarze Polski była potwierdzona jedynie na podstawie źródeł ikonograficznych. Ukazano je na kwaterze poliptyku konińskiego zatytułowanej (ryc. 72) *Stygmatyzacja św. Franciszka* (około 1380–1390; Pelplin, Muzeum Diecezjalne) (K. Turska 1987, s. 122). W 2008 roku w badaniach prowadzonych w Gdańsku na ulicy Panieńskiej wydobyto skórzany sandał zachowany w całości. Ma on grubą podszewę, do

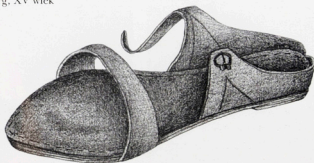
której na wysokości przedstopia przymocowano po obu stronach wąski skórzany pasek. Pasek ma kształt litery „Y” i został spięty ósemkową sprzączką. Kolejny pasek przyczepiony jest do podeszwy w okolicach śródstopia. Zapobiegał on zsuwaniu się obuwia. Sandał zapinano na małą metalową sprzączkę. Dzięki niej można było dowolnie dostosowywać i regulować obwód pasków do grubości stopy.

W tym okresie formy sandałów były bardzo ujednocicone. Mogły różnić się między sobą jedynie układem pasków (ryc. 70). Wierzchnią część sandałów mogły tworzyć paski, które z przodu krzyżowały się lub biegly równoległe. Sandały były obuwem letnim, dostosowanym do noszenia w ciepłe, upalne dni. Właściwie zabezpieczały przed urazami jedynie spód stopy, ponieważ cały jej wierzch był odsłonięty. Sandały były powszechnie noszone na obszarach o ciepłym, łagodnym klimacie. Na podstawie nielicznych zachowanych źródeł trudno jest jednoznacznie wskazać, czy przyjęły się również na ziemiach polskich. Nie możemy jednak wykluczyć, że pod wpływem przebywających z południa kupców czy pielgrzymów zaczęły być noszone na tym obszarze. Może moda na to lekkie obuwie nie była rozpowszechniona, a może miała jedynie zasięg lokalny lub też w ogóle się nie przyjęła, ponieważ w Polsce funkcję sandałów mogły pełnić płytke, ozdobione ażurem trzewiki. Z drugiej

Edam, XV wiek

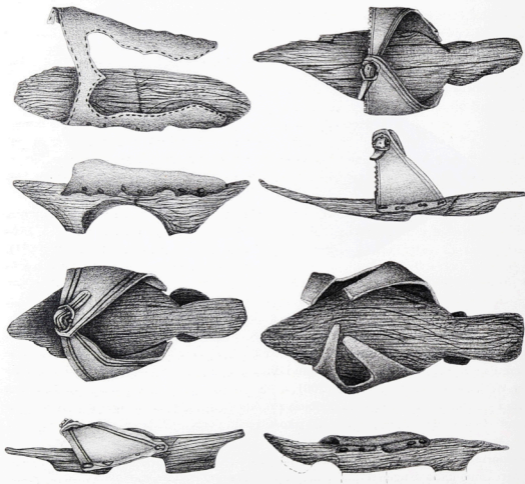


Middelburg, XV wiek

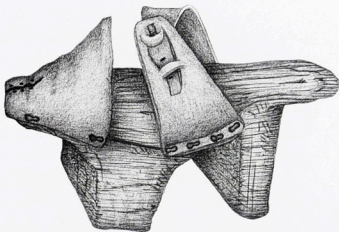


Ryc. 71. Sandały; rys. E. Szewczyk

Wierzch mógł być jednodzielny, czyli wykonany z jednego paska (ryc. 82), lub dwudzielny (ryc. 80, 83, 84). Dwudzielna konstrukcja dawała możliwość regulowania wielkości, dzięki czemu można było dopasować obuwie do indywidualnych potrzeb, co było bardzo praktyczne zwłaszcza w produkcji masowej, przeznaczonej dla anonimowego odbiorcy. Poza tym regulowane paski umożliwiały wykorzystywanie jednej pary patynek do ochrania stóp ubranych w skórzane trzewiki lub w sukienne nogawice (A. Drążkowska 2007, s. 424). Dwudzielne paski tworzące wierzchnią część łączono i zapinano na podbiciu na sprzączki lub na małe metalowe gwoźdźki czy kolki. Sprzączki wykonywano ze stopu cyny i ołowiu, czasami w celu lepszego przylegania do stopy lekko je wyginano (B. Ceynowa



Ryc. 83. Patynki na drewnianych spodach z różnie wykrojonymi częściami wierzchnimi, XIV–XV wiek, Toruń; rys. E. Szewczyk



Ryc. 84. Patynka na drewnianym spodzie osadzonym na wysokich podstawkach z osłoną na palce, Gdańsk; rys. E. Szewczyk

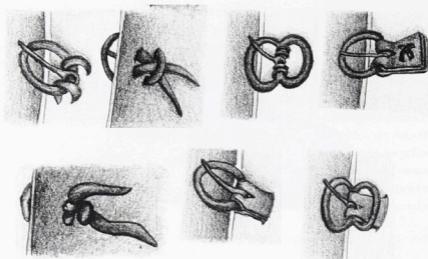
2005, s. 323). Przeważnie zapięcia były pojedyncze, ale zdarzały się także paski dwuzapięciowe, z dwiema sprzączkami¹⁴. Na uwagę zasługuje interesująca konstrukcja wierzchu patynki z dwoma zapięciami pozyskana na Przedzamczu w Szczecinie (E. Cnotliwy 1994, s. 203) – z przodu podbicie jest głęboko odsłonięte, a paski są wyraźnie przesunięte, w kierunku tyłu wydłużają się i, obejmując boki, sięgają aż do pięty.

Zapinanie obuwia ochronnego na sprzączki i kołki było bardzo rozpowszechnione. Tak zapinane patynki występowały między innymi w Gdańsku (B. Ceynowa 2003, s. 142–143; 2006, tab. VII; 2009, s. 97), Toruniu (A. Drązkowska 1993, s. 79; 2007, s. 424–431), Pырzycach (M. Gutkowska-Rychlewska 1968a, s. 33), Elblągu (K. Domagalska 2007, ryc. 3) i Kołobrzegu (B. Wyszowska-Wywrot 1998, s. 241; 2003, s. 103–108). Zdarzało się także, że dwuczęściowe wierzchy łączono, zasznurując dziurki znajdujące się na końcach pasków lub przewiązując przez nie sznurek albo wąską rzemienną tasiemkę.

Do przygotowania pasków używano ścinków i kawałków skór pozostałych z rozkroju innych, większych przedmiotów lub wykorzystywano peryferyjne partie pokrycia zwierząt. Często zdarzało się, że wykonywano je z surowca gorszej jakości (B. Wywrot-Wyszowska 2002, s. 108). Dla przykładu wierzchy patynek odnalezione w Kołobrzegu przygotowano z grubej i sztywnej skóry bydłowej i końskiej (B. Wywrot-Wyszowska 2002, s. 107). Zdarzało się, że paski ozdabiano i jednocześnie wzmacniano metalowymi okuciami (B. Ceynowa 2009, s. 98).

Przyszwę przybijano do podeszew metalowymi gwoździkami. Ich liczba była różna i mieściła się w granicach od trzech do ośmiu po jednej stronie. Większość z nich ma ośm-

¹⁴ Patynki z podwójnym zapięciem wydobyto między innymi w Szczecinie (E. Cnotliwy 1994, s. 202–203) i w Gdańsku (B. Ceynowa 2003, s. 149; 2005, ryc. 6).



Ryc. 139. Wybrane sposoby montowania sprzączek zaobserwowane w średniowiecznym i nowożytnym obuwiu archeologicznym, wg. O. Goubitz, C. van Driel-Murray, W. Groenman-van Waateringe 2001, s. 212, fig. 1; rys. E. Szewczyk

Zarówno w późnym średniowieczu, jak i w okresie renesansu paski, podobnie jak sprzączki, mogły być do obuwia przyczepiane w różny sposób. Na tę różnorodność zwrócili uwagę holenderscy badacze (ryc. 140), którzy pokazali różne warianty ich montowania (O. Goubitz, C. van Driel-Murray, W. Groenman-van Waateringe 2001, s. 64–65, 212–213). Jeden, zazwyczaj szerszy, koniec paska był przewlekany przez wąskie nacięcie wykonane w skórze. Fragment paska, który przekładano przez nacięcie, mógł być jedno- lub dwudzielny. Dwudzielny pasek przewlekano przez dwa mniejsze otwory. W celu zabezpieczenia go przed wypadaniem krawędzie najczęściej przyszywano. Czasami jednak zdarzało się, że koniec paska dzielono na dwie części, które przeplatano. Był to kolejny sposób, w jaki zapobiegano zagubieniu paska.

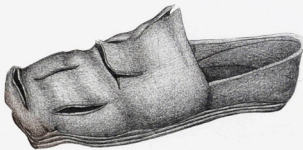


Ryc. 140. Wybrane sposoby montowania paska zaobserwowane w obuwiu archeologicznym, wg. O. Goubitz, C. van Driel-Murray, W. Groenman-van Waateringe 2001, s. 213, fig. 3; rys. E. Szewczyk

Obuwie zapinane na sprzączki było bardzo praktyczne, ponieważ w pewnym, oczywiście ograniczonym zakresie pozwalało dostosować trzewiki do indywidualnych potrzeb. Dzięki temu, że pasek miał kilka dziurek, a sprzączka miała metalowy bolec, który można było osadzać w dowolnie wybranym otworze na pasku, możliwe było regulowanie jego obrotu i dopasowanie go do szerokości stopy (O. Goubitz, C. van Driel-Murray, W. Groenman-van Waateringe 2001, s. 64–65, 212–213). W ten sposób osadzono na stopie przede wszystkim płytkie trzewiki i patynki. Prawdopodobnie na sprzączki zapinano, o czym już wyżej wspomniano, również obuwie z wysoką cholewką.

Zdobienie obuwia

Większość obuwia szyta była ze skór. Surowiec na droższe okrycia stóp przygotowywano specjalnie. Oprócz zabiegów związanych z garbowaniem istotnym etapem było farbowanie, które w znacznym stopniu podnosiło estetykę obuwia. Często skóry zabarwiano na kolor żółty i czerwony. Szyto z nich między innymi buty z wysokimi cholewkami zakładane do kształtującego się w tym czasie polskiego stroju narodowego. Również lekkie renesansowe trzewiki szyto z farbowanych skór. Na ikonografii okrycia stóp zakładane do ubiorów przygotowywanych według mody zachodniej mają kolor czarny albo biały z odcieniem kości słoniowej lub lekkiej szarości. Często są dopasowane kolorystycznie do pończoch i tworzą z nimi monochromatyczną jedność. Jak już wspomniano, oprócz obuwia skózanego dla osób zamożnych wykonywano okrycia stóp z tkanin jedwabnych. Przeważnie były to grubsze aksamity, które również farbowano najczęściej na kolor czarny lub karmazynowy.



Rys. 141. Obuwie ozdobione na przyszwie nacięciami, XVI wiek; rys. E. Szewczyk

Jednym z najbardziej charakterystycznych sposobów zdobienia renesansowego obuwia było nacinanie skóry przez całą jej grubość. Nacięcia skupiały się głównie na przyszwie



Ryc.193. Damski tekstylny trzewik zapinany na sprzączkę, połowa XVIII wieku, Muzeum Narodowe, Wrocław

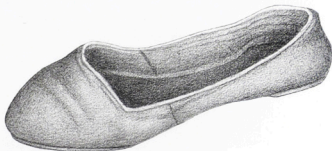


Ryc. 194. Damski trzewik z malowanej we wzory skóry, 2. połowa XVIII wieku, Muzeum Narodowe, Wrocław



Ryc. 195. Damski skórzany trzewik, 2. połowa XVIII wieku, Muzeum Historyczne m. st. Warszawy

Obłożyna jest jednoczielna, ale od wewnętrznej i zewnętrznej strony stopy nie łączy się z przyszwą na tej samej wysokości. Ta konstrukcja nie zmienia jednak zasadniczej formy obuwia. Paski obłożynowe łączyły się na podbiciu i zapinane były na klamerkę. Pięte osadzono na pięciocentymetrowym drewnianym obcasie, który obciągnięto białą skórą.



Ryc. 196. Damski płytki trzewik, koniec XVIII wieku; rys. E. Szewczyk



Ryc. 197. Damskie trzewiki ozdobione srebrnymi sprzączkami, Antoine Raspal, *Pracownia szewska*, 1760, Musée Reattu, Arles