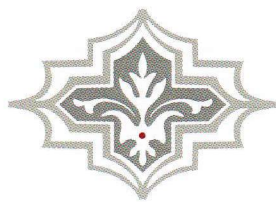


ODZIEŻ I INSYGNIA GROBOWE
BISKUPÓW PRZEMYSKICH
OBRZĄDKU ŁACIŃSKIEGO

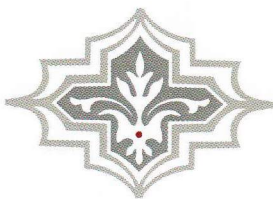




SPIS TREŚCI

OD AUTORKI	11
ZAGADNIENIA WSTĘPNE	13
Zarys historii archikatedry	17
Problemy z identyfikacją XVIII- i XIX-wiecznych pochówków biskupów przemyskich obrzędki łacińskiego	23
Przyczyny i przebieg rozkładu ciał, mumifikacja naturalna i balsamowanie częściowe	56
Uwagi na temat stanu zachowania i konserwacji zabytków pozyskanych z krypt	70
PRZYGOTOWANIE I PRZEBIEG UROCZYSTOŚCI POGRZEBOWEJ	81
BISKUPI ODNALEZIENI W KRYPTACH ARCHIKATEDRY W PRZEMYŚLU	93
Aleksander Antoni Fredro	95
Walenty Franciszek Salezy Wężyk	99
Józef Tadeusz Kierski	105
Antoni Gołaszewski	111
Antoni Jan Potoczki (de Potoczki)	118
Franciszek Antoni Szembek	122
Andrzej Pruski	127
Hieronim Wielogłowski	130
Michał Piotr Witosławski	134
Stanisław Wykowski	139
Biskup o nieustalonej tożsamości	144
ODZIEŻ GROBOWA I INSYGNIA BISKUPÓW PRZEMYSKICH	149
Bielizna: koszula, kalesony, wełniane pończochy	158
Sutanny	165
Rokiety	171
Pończochy pontyfikalne	177

Obuwie liturgiczne – sandały	182
Humerały	192
Alby	196
Cingulum	204
Krzyż pektoralny	208
Stuły	213
Tunicele i dalmatyki	219
Rękawiczki	225
Ornaty	235
Mitry	246
Pierścienie	257
Pastorały	266
Manipularze	275
Kalotki	281
Peruki	287
TRUMNY	295
PODUSZKI	317
URNA Z SERCEM	329
SPIS ILUSTRACJI, HERBÓW I TABEL	339
BIBLIOGRAFIA	351
ANEKS	363
Tabele	365
Wzory tasiemek i koronek	379
Wzory haftów	392
Wykroje	396
Rysunki trumien	422
Etapy zakładania kolejnych części stroju pontyfikalnego biskupa Józefa Tadeusza Kierskiego – przygotowanie manekina do ekspozycji muzealnej	427
VESTMENTS AND INSIGNIA GRAVE OF PRZEMYŚL LATIN RITE BISHOPS. SUMMARY	441



Problemy z identyfikacją XVIII- i XIX-wiecznych pochówków biskupów przemyskich obrządku łacińskiego

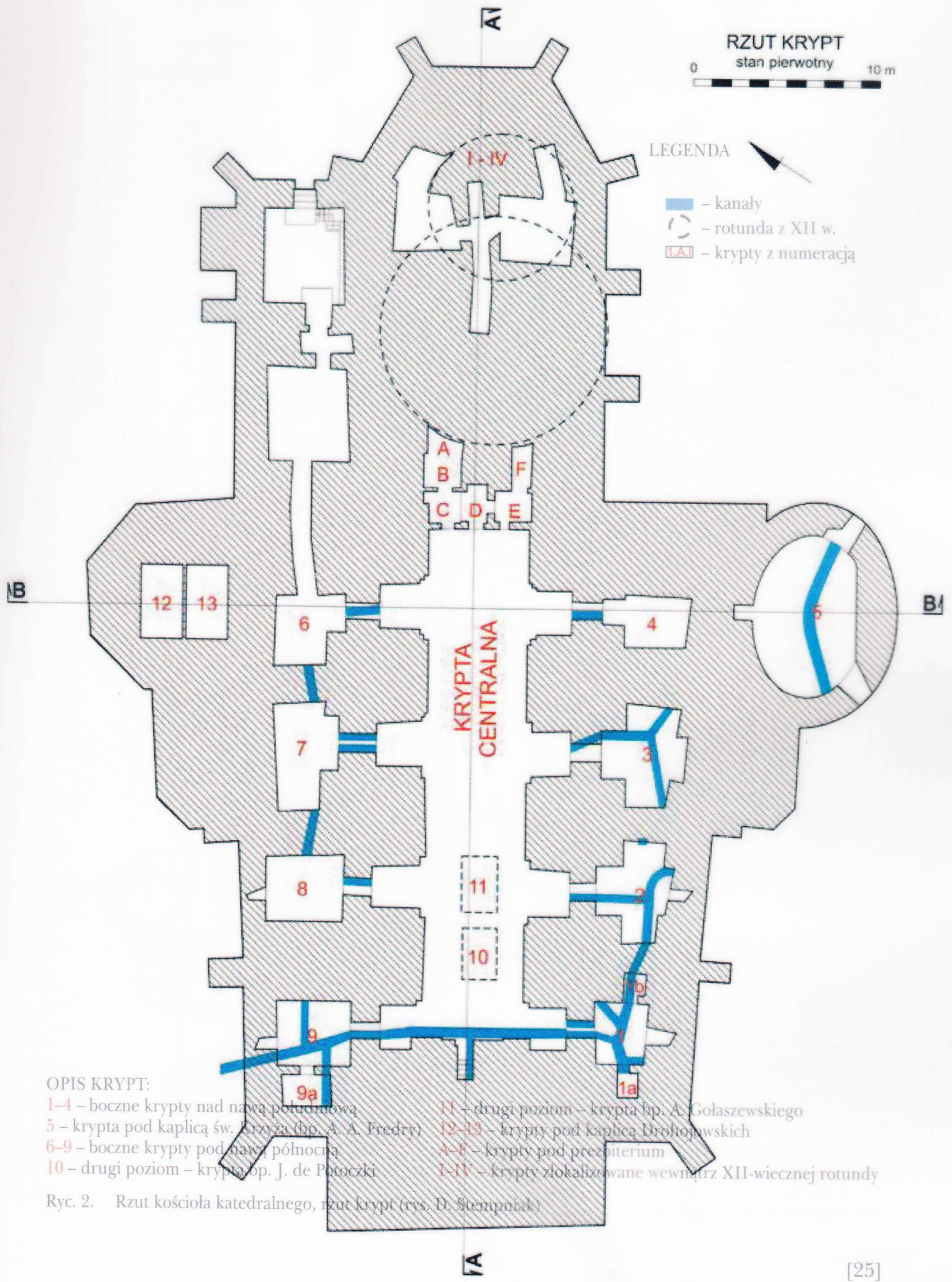
W 2010 roku rozpoczęto w podziemiach archikatedry rzymskokatolickiej pw. św. Jana Chrzciciela i Wniebowzięcia Najświętszej Maryi Panny w Przemyśle prace remontowe mające na celu przystosowanie do ekspozycji muzealnej krypt i znajdującej się pod prezbiterium XII-wiecznej rotundy romańskiej.

W trakcie prac okazało się, że pod katedrą znajduje się 27 różnej wielkości krypt zlokalizowanych na dwóch poziomach. Na pierwszym poziomie jest 25 krypt: dwanaście (ryc. 2) znajduje się pod nawą główną (krypta centralna) i nawami bocznymi (krypty nr 1, 1a, 1b, 2, 3, 4, 6, 7, 8, 9, 9a), trzy pod kaplicami (krypty nr 5, 12, 13), sześć pod zachodnią częścią prezbiterium (krypty A, B, C, D, E, F)², cztery kolejne zaś pod prezbiterium w obrębie relikwiarium XII-wiecznej rotundy pw. św. Mikołaja (krypty I, II, III, IV). W największej krypcie tzw. centralnej, zbudowanej pod nawą główną, która jednocześnie łączy komunikacyjnie wszystkie boczne krypty, na drugim, „dolnym poziomie” zlokalizowano jeszcze dodatkowo dwie pojedyncze krypty (krypty nr 10, 11).

W podziemiach katedry przez wieki składano ciała zmarłych biskupów przemyskich obrządku łacińskiego. Badania archeologiczne wykazały, że były one również miejscem wiecznego spoczynku dla zamożnych osób świeckich, zasłużonych dla katedry, ojczyzny i miasta. Tak bardzo rozbudowany system w dużej części skomunikowanych z sobą krypt zajmujących przestrzeń pod całą archikatedrą należy do rzadkości.

Zasadniczo prawie cały obecny ich układ przestrzenny został zrealizowany podczas wielkiej przebudowy katedry zainicjowanej przez biskupa Aleksandra Antoniego Fredrę. Wiemy ze źródeł, że podczas katastrofy budowlanej, która nastąpiła w 1733 roku, pod ciężarem zawalonego sklepienia nawy głównej „zawały się także [znajdujące się pod nią] sklepienia grobowe” (T. Łękański 1906, s. 27). Za czasów biskupa Wacława Hieronima Sierakowskiego (1778–1785) podjęto prace mające na celu ich odbudowanie. Można przypuszczać, że zachowano wówczas ten sam podział i układ podziemnych pomieszczeń sprzed katastrofy, zwłaszcza że boczne krypty prawdopodobnie zostały nienaruszone lub uległy zniszczeniu tylko w niewielkim zakresie. Podczas odbudowy wzniesiono nowe sklepienie

² Powierzchnia krypt wynosiła ok. 21 m².



Ryc. 2. Rzut kościoła katedralnego, rzut krypt (rys. D. Stępniać)



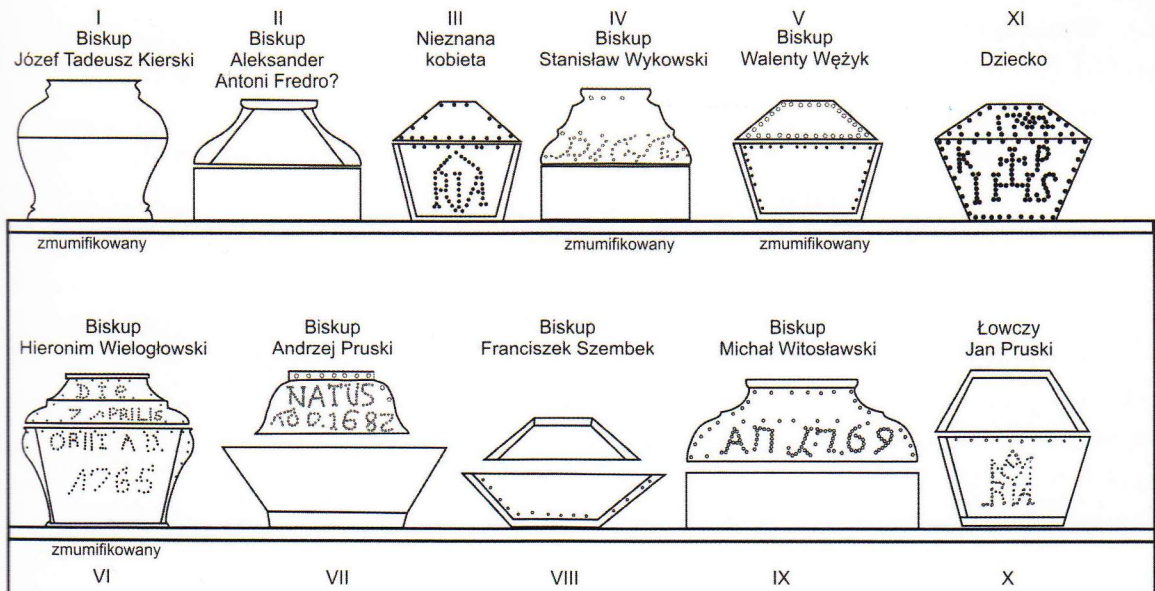
Ryc. 6. Krypta centralna, widok na schody przed podjęciem badań archeologicznych i prac remontowych (fot. z archiwum archikatedry)



Ryc. 7. Krypta centralna po zakończeniu prac remontowych, widok w kierunku rotundy (fot. A. Drążkowska)



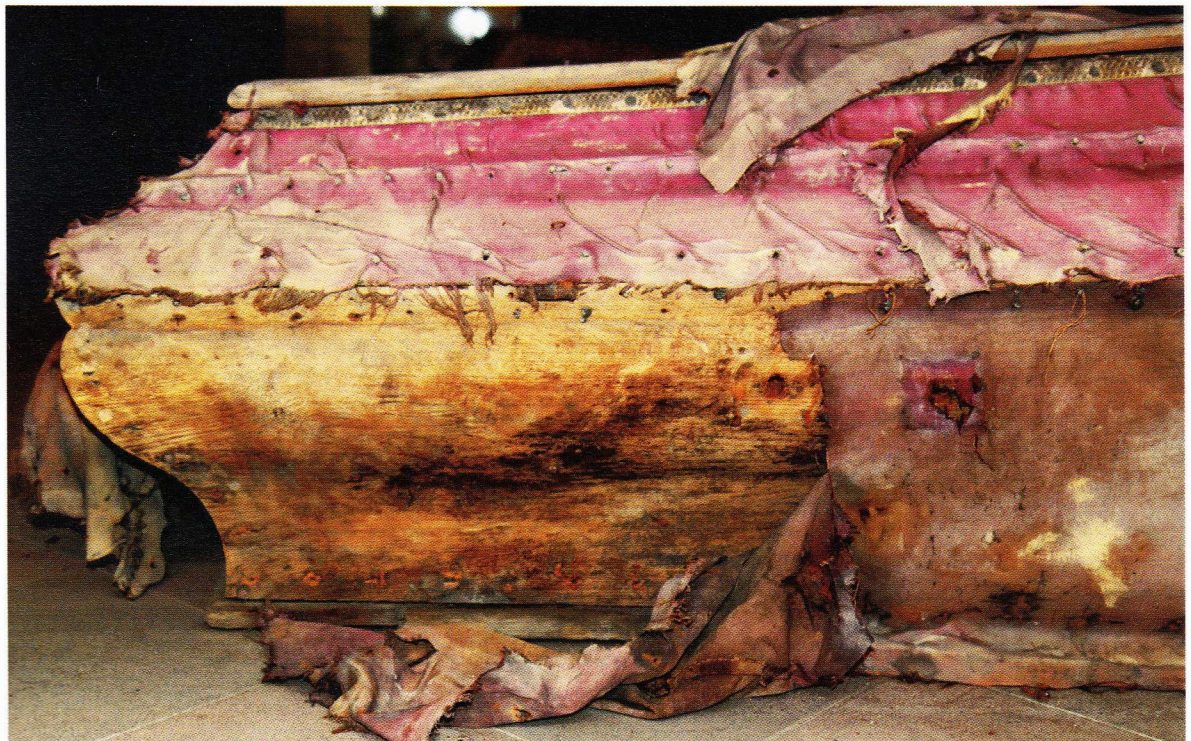
Ryc. 24. Wnętrze krypty pod kaplicą św. Krzyża, trumny leżące na półce (fot. E. Kędzierska)



Ryc. 25. Schematycznie ukazana półka z trumnami znaleziona w krypcie pod kaplicą św. Krzyża (rys. M. Drażkowska)



Ryc. 39. Trumna biskupa Hieronima Wielogłowskiego przed konserwacją, widok od czola trumny (fot. A. Drążkowska)



Ryc. 40. Trumna biskupa Hieronima Wielogłowskiego przed konserwacją, widok z boku trumny (fot. A. Drążkowska)

ziomu dodatkowo osłabiały tkaniny i drewniane trumny. Doprowadziły do tego, że odzież prawie całkowicie uległa zniszczeniu, a deski trumien przegniły, straciły odporność na czynniki mechaniczne i rozpadały się podczas dotykania. Niewielkie fragmenty jedwabnych szat pontyfikalnych, ornatu, manipularza i tuniceli zachowały się tylko pod szkieletem (ryc. 35, 36). Zazwyczaj, te części stroju, na których leży gnijące ciało, są najbardziej narażone na zniszczenie. Tym razem jednak leżący na odzieży szkielet, przyciskając ją do deski z dna trumny, stworzył barierę i odizolował ją od jeszcze bardziej destrukcyjnych czynników, które panowały w kryptcie. Dzięki temu udało się odnaleźć i wydobyć małe fragmenty jedwabnych tkanin i koronki klockowej. Na ich podstawie zrekonstruowano całą szatę.

Dużym problemem konserwatorskim były prace mające na celu zabezpieczenie i odrestaurowanie zabytków o złożonych strukturach surowcowych. Przykładem takich obiektów są trumny (ryc. 37–40) i pontyfikalne obuwie (ryc. 41). Konserwacja i restauracja drewnianych trumien pokrytych jedwabnymi tkaninami, przymocowanymi żelaznymi lub mosiężnymi gwoździami tapicerskimi i ozdobionymi pasmanterią z metalowych nici i mosiężnymi antabami, była trudnym zadaniem, ponieważ wszystkie wymienione elementy były bardzo zniszczone i zabrudzone. Trzeba było je oczyścić i wzmocnić, a nie wszystkie części można było zdemontować. Dotyczyło to zwłaszcza trumien, których boki szczytowe obite były tkaniną, na którą gęsto nabito gwoździe tapicerskie. Wybijano z nich daty urodzin i śmierci, inicjały lub herby biskupie (ryc. 39). Starano się je zachować w oryginalnym układzie.



Ryc. 41. Obuwie pontyfikalne przed i po konserwacji (fot. A. Drażkowska)



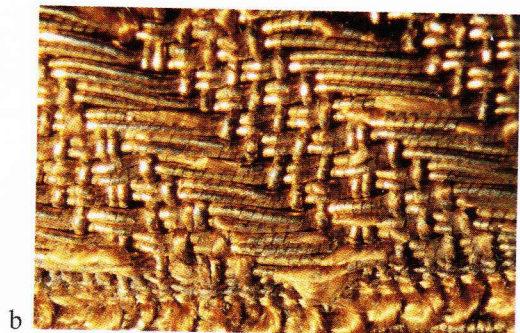
Ryc. 66. Rekonstrukcja rysunkowa stroju biskupa Antoniego Gołaszewskiego, zdjęcia detali pasmanteryjnych, według autorki (rys. M. Nowak)



Ryc. 74. Rekonstrukcja rysunkowa stroju biskupa Franciszka Szembeka, zdjęcia detali pasmanteryjnych, według autorki (rys. M. Nowak)



Ryc. 91. Strój pontyfikalny wraz z insygniami biskupa uwzględniający etapy zakładania kolejnych jego elementów, na podstawie ubiorów odnalezionych w krypcie na zmumifikowanych szczątkach: g) stula; h) tuniceła; i) rękawiczki i dalmatyka; j) ornat; k) mitra i pierścień; l) manipularz (rys. M. Nowak)

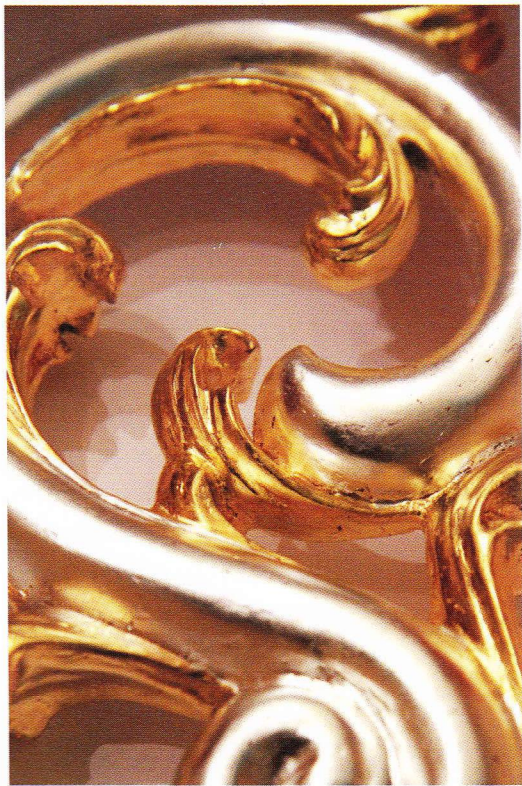
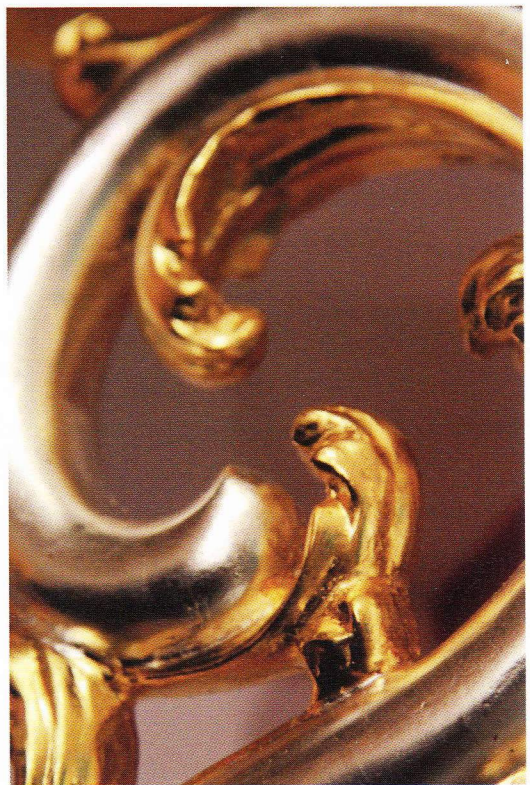


Ryc.130. Mitra biskupa Franciszka Szembeka: a) widok ogólny; b) fragment metalowego galonu wykonanego z metalowych nici z oplotem; c) i d) różne rodzaje nici metalowych, którymi wykonano herb; e) herb biskupi z pustą tarczą (fot. A. Drązkowska)

biskupa asystujący archidiacon zaraz po tym, jak diakon nałożył biskupowi na głowę mitrę. W Wielki Piątek biskup pierścienia nie zakładał. Papież posiadał trzy pierścienie: pierścień rybaka z przedstawieniem św. Piotra, używany do pieczętowania dokumentów, pontyfikalny i zwykły. Złoty pierścień z szafirem otrzymywali kardynałowie. Był on sygnowany herbem właściciela. Przeważnie pontyfikalne pierścienie biskupie miały wyraźnie większą średnicę niż pozostałe, ponieważ nakładano je na palce okryte rękawiczkami. Jednak, aby można było go nosić bez rękawiczek i w celu zapobiegnięcia jego spadaniu, wsuwano na ten sam palec mniejszy pierścień, który duży przytrzymywał (A. Nowowiejski 1902, s. 406). Święta Kongregacja Obrzędów wydała 18 września 1666 roku dekret, w którym nakażała nosić tylko jeden pierścień (A. Nowowiejski 1902, s. 406; K. Bogacka 2008, s. 230). Wszystkie zachowane w Polsce biskupie pierścienie romańskie zostały odnalezione w grobach zlokalizowanych w katedrach w Gnieźnie, Poznaniu, Krakowie i kolegiacie w Tumie pod Łęczycą (K. Bogacka 2008, s. 72–73). Reprezentują kilka typów rozpowszechnionych w Europie. Ozdobione zostały różnymi kamieniami oprawionymi w odmienny sposób.



Ryc. 135. Srebrny pozłacany pierścień ze sztucznym rubinem i sztucznymi diamentkami biskupa Stanisława Wykowskiego (fot. A. Drązkowska, rys. M. Nowak)



Ryc. 139. Zbliżenia na detale pastorału Józefa Tadeusza Kierskiego (fot. A. Drążkowska)